



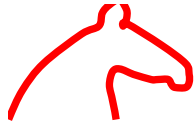
RIDZO Lechera

Taller de Sistemas

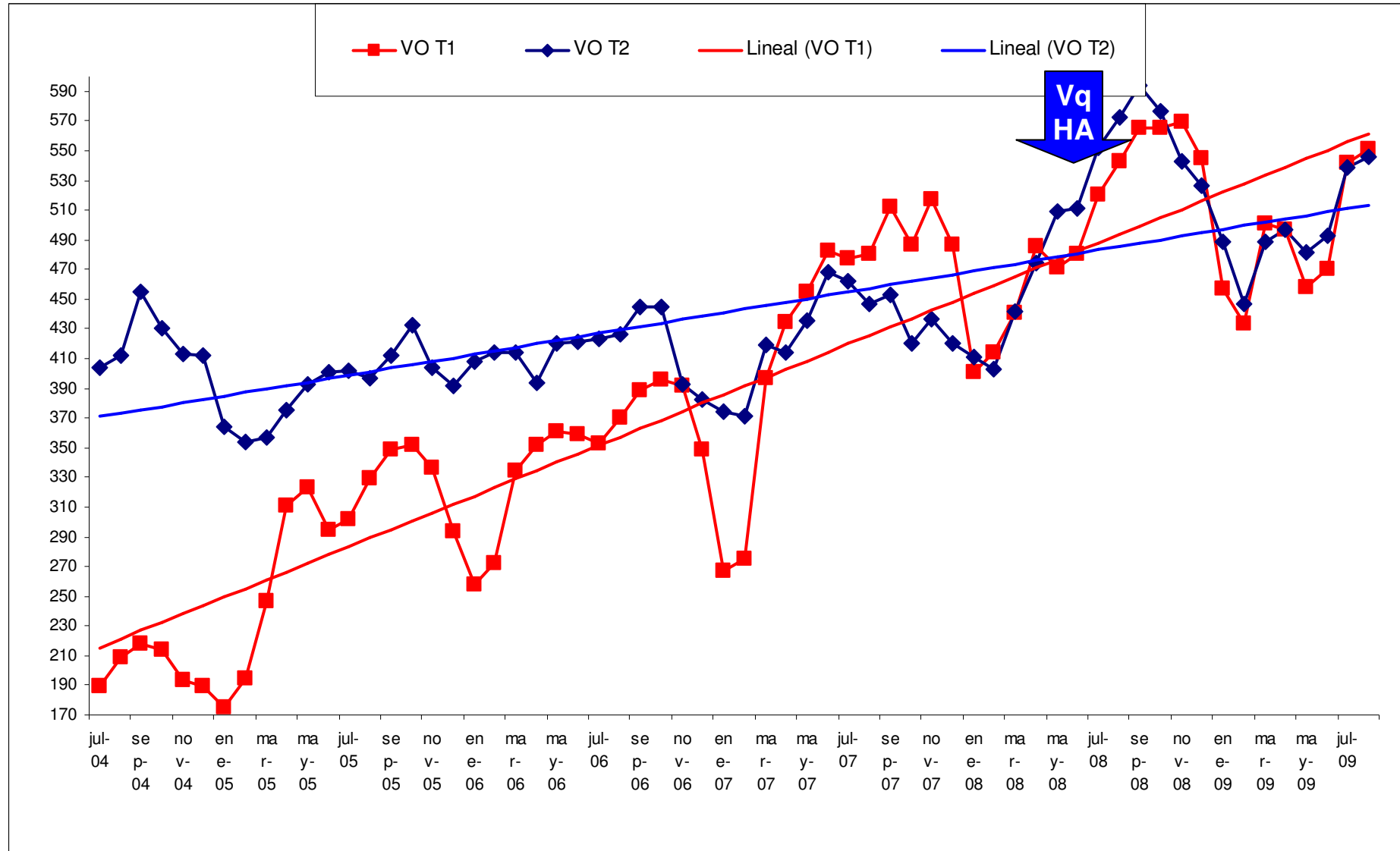


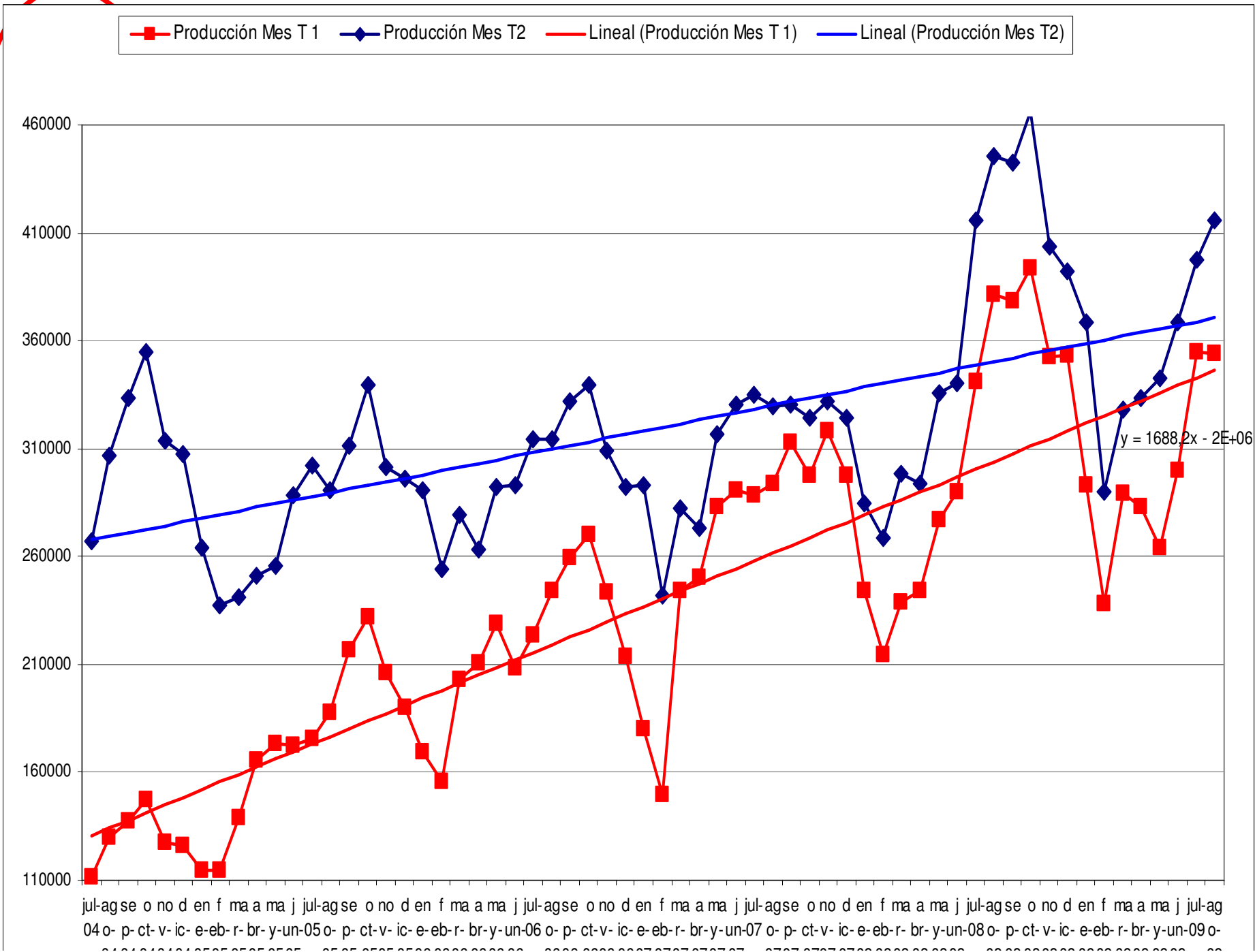
La vaca, variable del sistema

- A continuación, vamos a ver, como el tipo de vaca puede ser una de las variables en un sistema.
- Se evalúa la raza Jersey y Holando puestas en las mismas condiciones, en el mismo campo y con el mismo manejo.



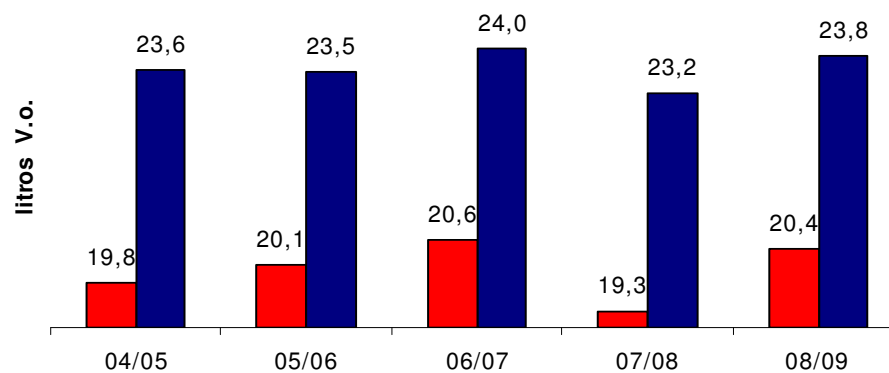
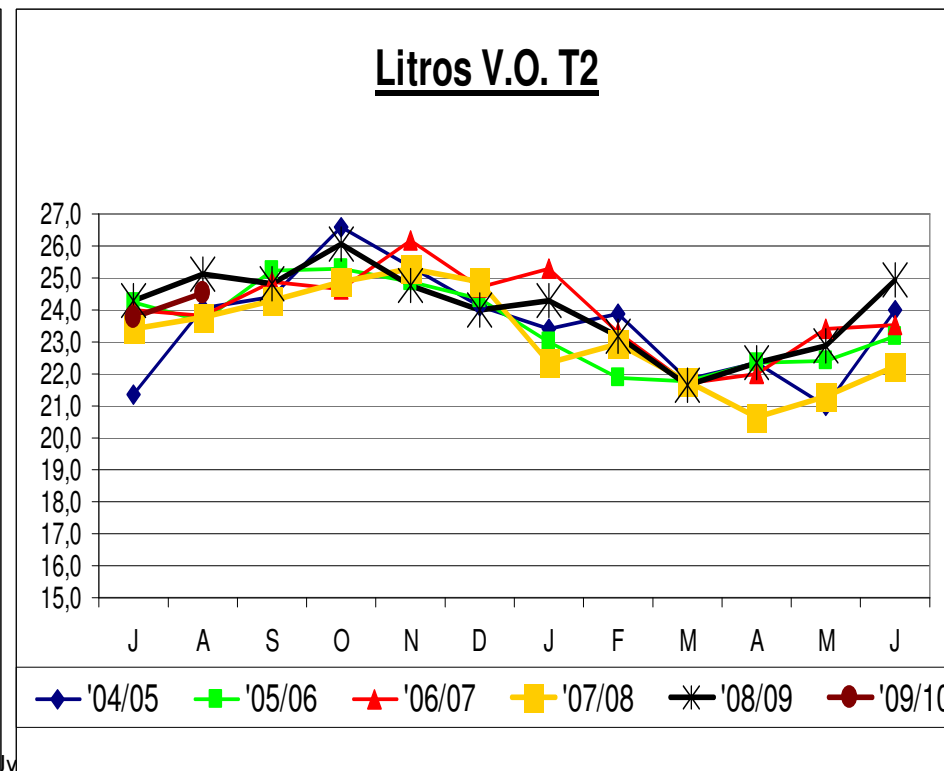
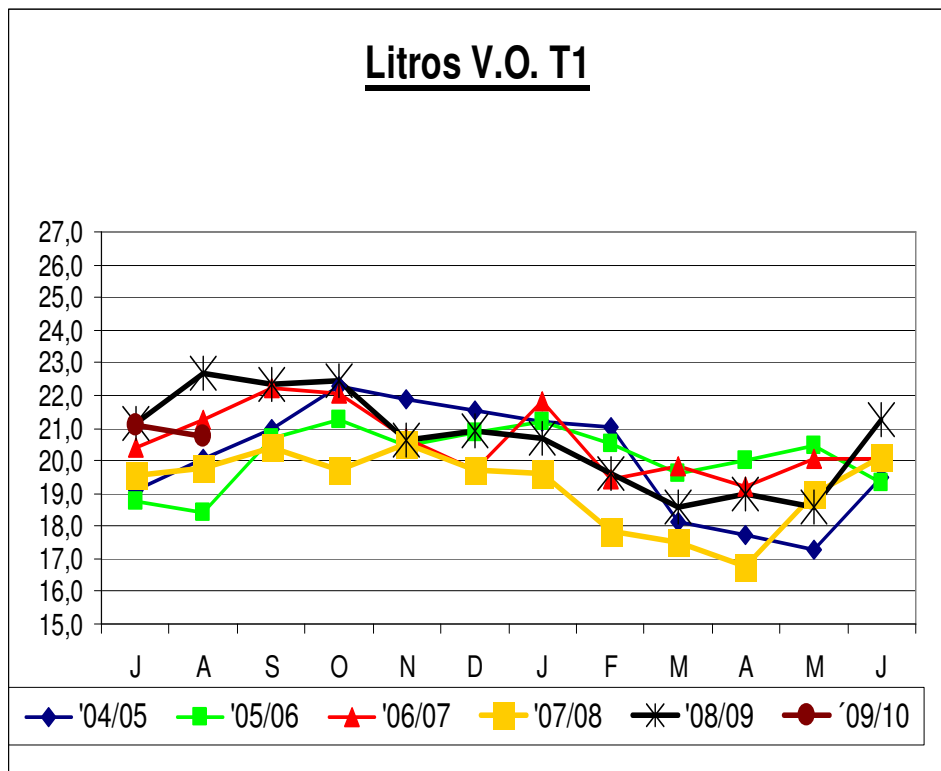
Crecimiento en vacas por tambo





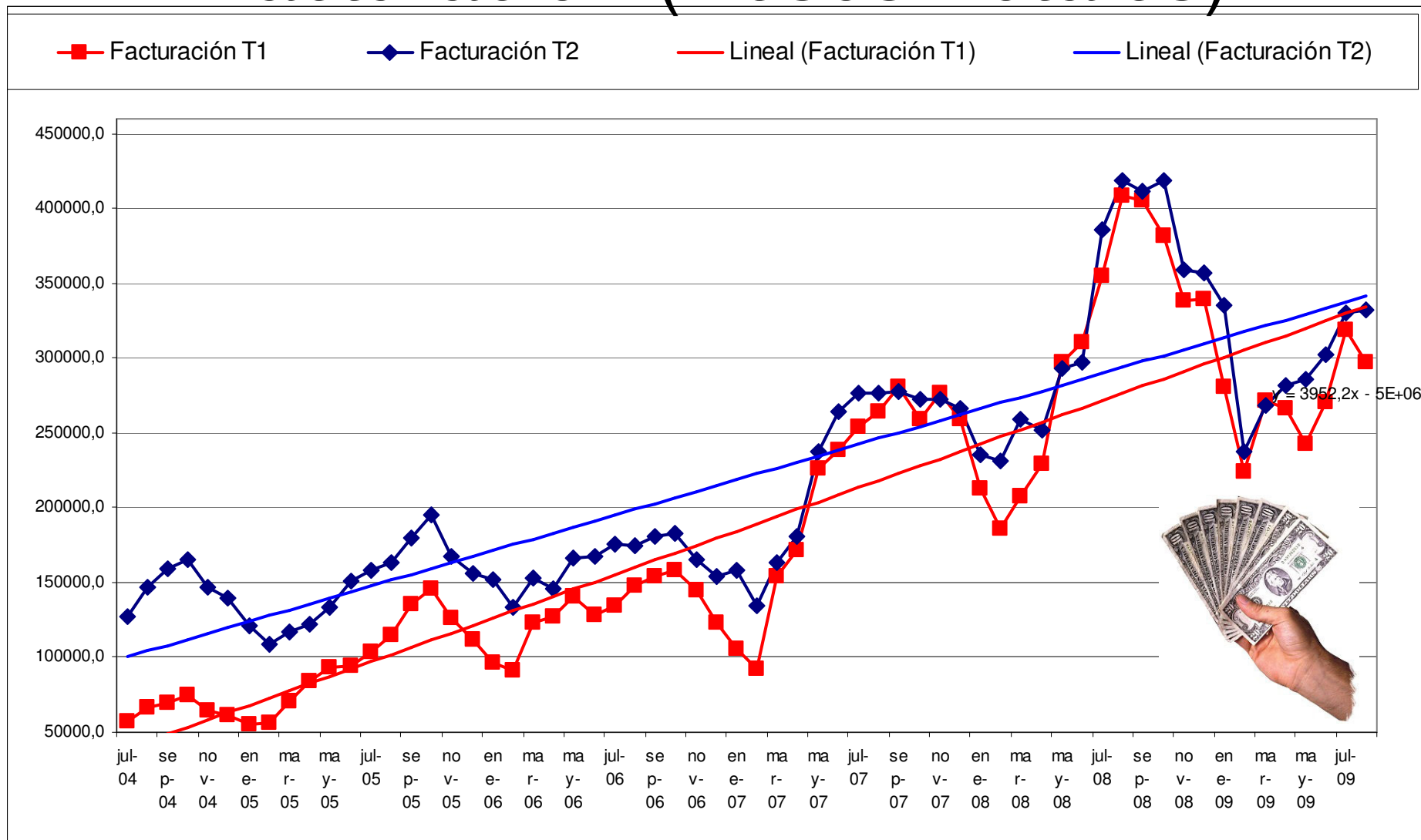


Producción Individual





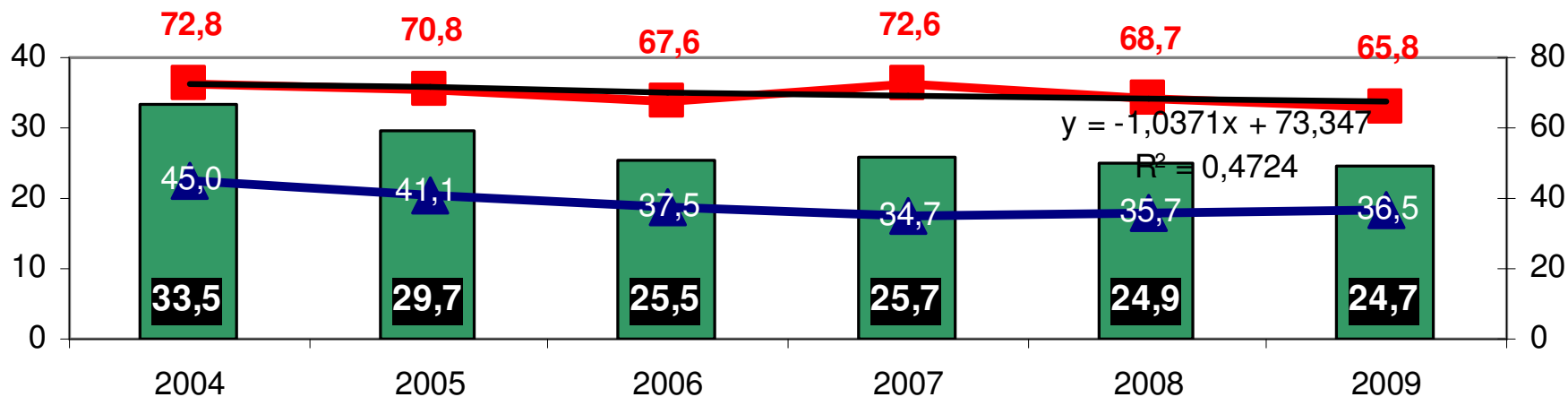
Facturación (Pesos Totales)





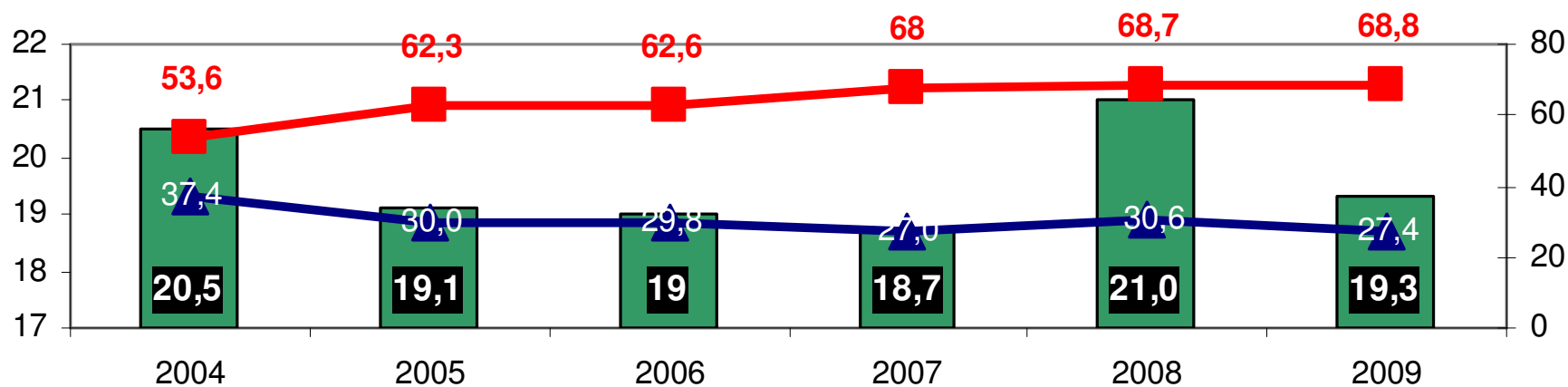
Datos Reproductivos

Tasa de Preñez del Jersey



■ Tasa de Preñez ■ Tasa Inseminación ▲ Tasa Concepción — Lineal (Tasa Inseminación)

Tasa de Preñez del Holando



■ Tasa de Preñez ■ Tasa Inseminación ▲ Tasa Concepción



Otros Parámetros

-2%

Loncahue

	Jersey				
	04-05	05-06	06-07	07-08	08-09
Partos					
Partos	290	433	518	586	629
Parto de Vc.	178	287	338	443	455
Parto de Vaq.	112	146	180	143	174
% de partos de Vaq.	39%	34%	35%	24%	28%
Mort. Perin.	12	30	11	18	16
% mort. Perinatal	4%	7%	2%	3%	3%
Perinatal de Vac.	8	14	6	11	9
Perinatal de Vaq.	4	16	5	7	7
% mort. peri. en Vc.	4%	5%	2%	2%	2%
% mort. peri. en Vaq.	4%	11%	3%	5%	4%
<u>Mortandad de Vacas y Vaquillonas</u>					
V.T.	280	375	410	562	633
Muerte de Vacas	6	26	29	29	92
Muerte de Vaquillas	1	4	3	2	5
% Muerte en Vc.	3%	8%	8%	6%	15%
<u>Ventas o Descartes</u>					
Venta de Vacas	20	36	36	38	50
Venta de Vc 1º Pto.	5	10	9	11	24
Total	25	46	45	49	74
% de Vt/ VT	9%	12%	11%	9%	12%
Total de Bajas	32	76	77	80	171
% de reposición	11%	20%	19%	14%	27%

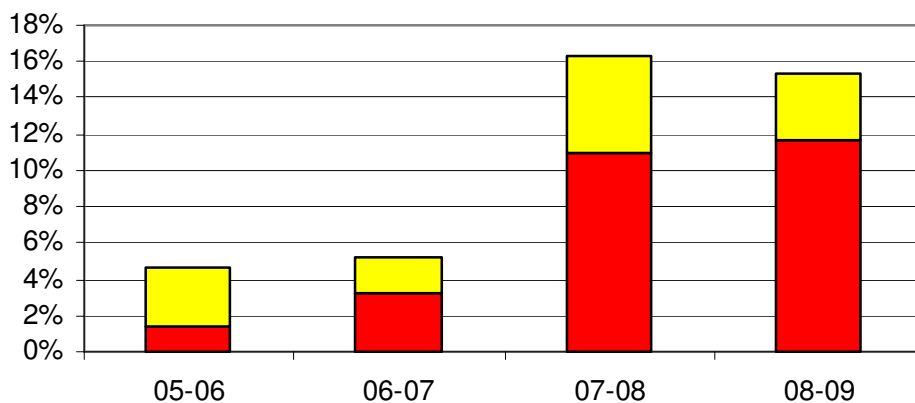
Holando

	04-05	05-06	06-07	07-08	08/09
	546	455	525	572	552
	453	351	362	356	398
	93	104	163	216	154
	17%	23%	31%	38%	28%
	26	31	47	34	25
	5%	7%	9%	6%	5%
	23	22	26	21	18
	3	9	21	13	7
	5%	6%	7%	6%	5%
	3%	9%	13%	6%	5%
	549	498	483	542	637
	52	44	47	45	40
	7	2	10	8	10
	11%	9%	12%	10%	8%
	51	74	62	69	80
	12	14	9	13	24
	63	88	71	82	104
	11%	18%	15%	15%	16%
	122	134	128	135	154
	22%	27%	27%	25%	24%

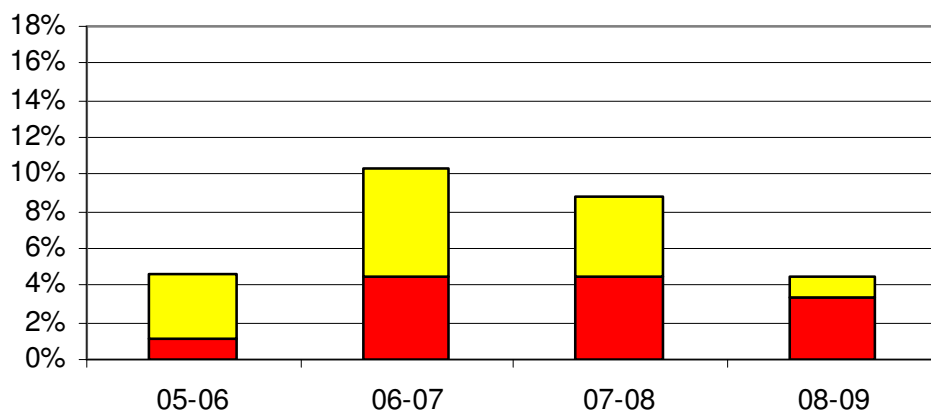


Mortandad de la guachera

Mortandad de la guachera Jersey

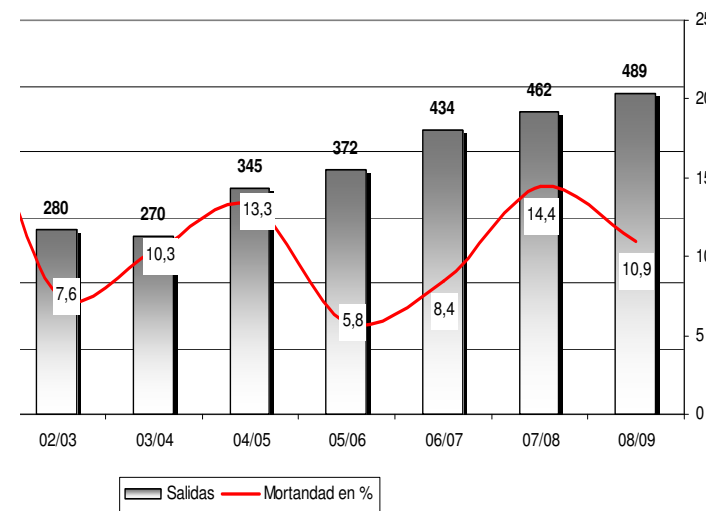


Mortandad de la guachera Holando



■ % Mor-10 d ■ % Mor+10 d

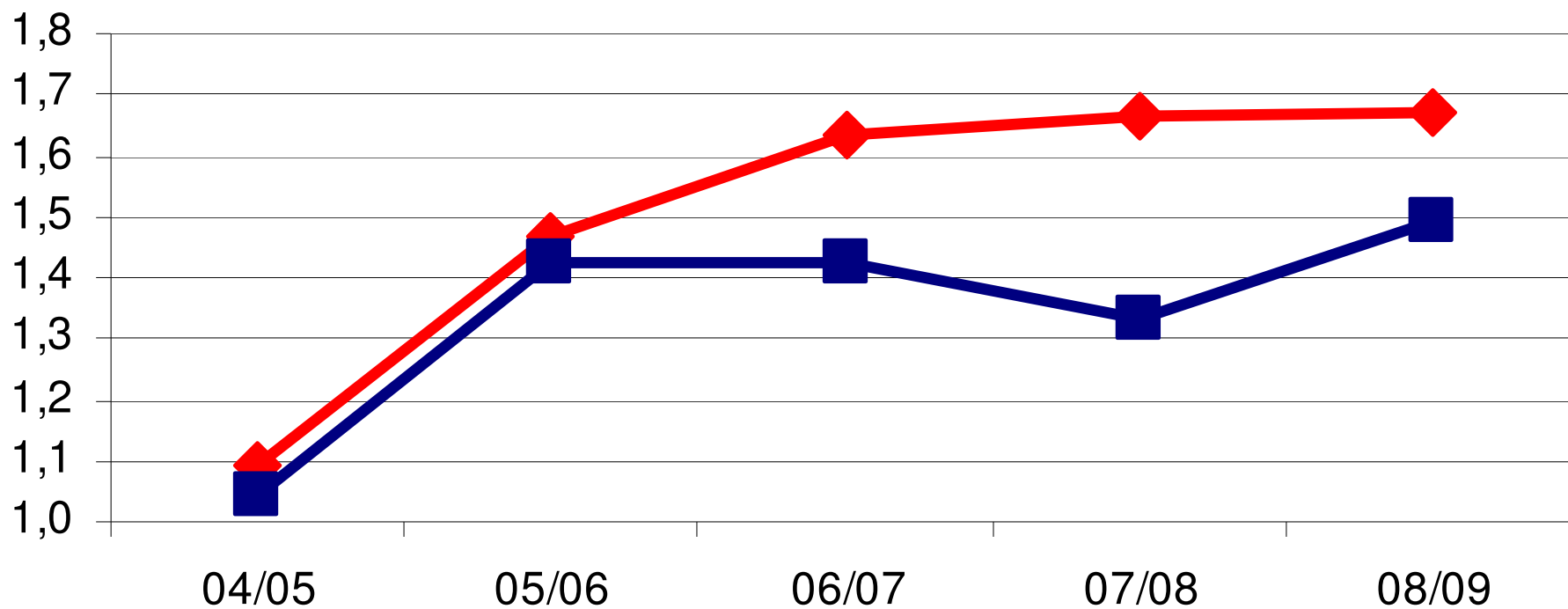
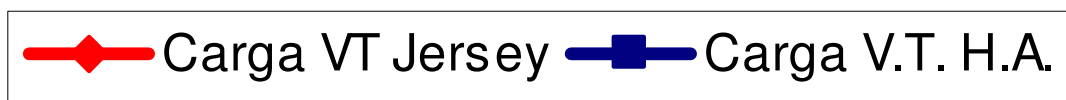
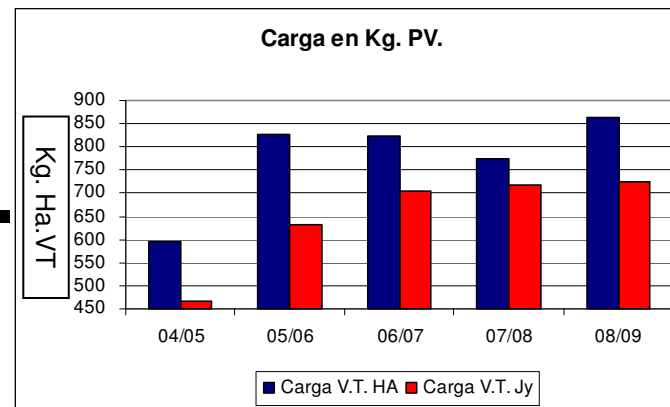
Salidas de Guachera y acostumbramiento

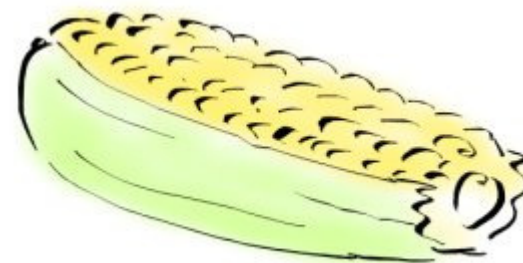


JY ADPV 510 grs 67 días
HA ADPV 610 grs. 60 días

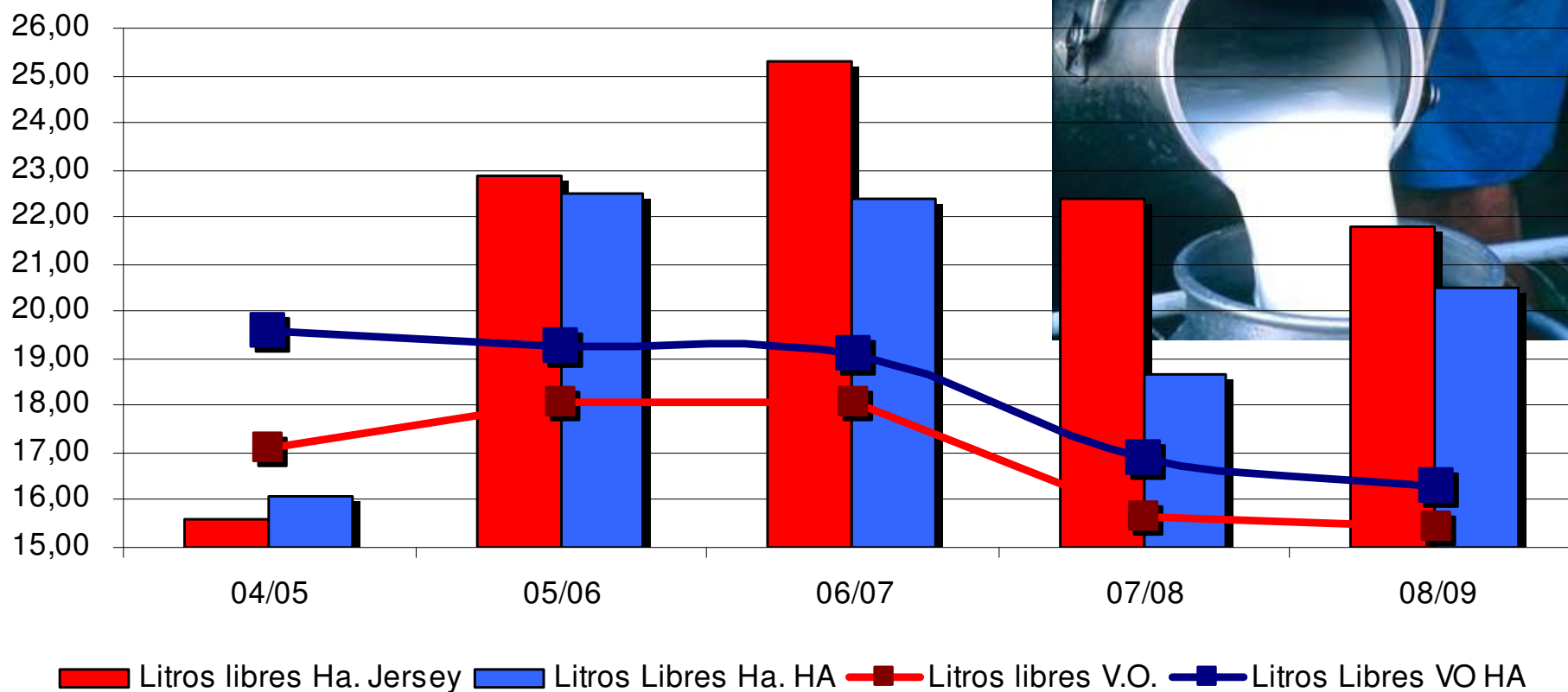


Carga V.T.





Litros Libres realcionado Jy y Ho.



Tasa de Preñez

Miembro	2003	2004	2005	2006	2007	2008	2009	Promedio
B.H.	15,0	18,0	20,9	19,4	16,7	19,2	20,9	18,6
ES	27,0	23,0	27,0	22,0	21,0	21,0		23,5
KDT	23,0	17,6	16,2	16,1	18,0	16,2	15,8	17,6
LE	14,0	12,0	14,0	17,0			20,0	15,4
LM	10,0	13,2	15,3	20,1	12,0	16,4	19,1	15,2
Lonc.	15,0	23,0	24,2	22,1				21,1
Lonc. Jersey					24,3	25,0	24,8	24,7
Lonc. H.A.					18,7	21,5	19,0	19,7
LP		17,0	16,6	20,0	22,0		14,0	17,9
Nay	21,0	19,5	19,9	20,1	22,7	19,6	22,7	20,8
SM	10,0	13,5	20,4	19,6	23,0	23,5	16,7	18,1
SR	15,0	17,8	14,4	16,8	19,5	20,1	20,3	17,7
SS	13,0	15,3	15,6	14,7	17,1		14,6	15,1
LC					17,7	18,1	21,3	19,0
DV						19,5	20,3	19,9
LD							15,0	15,0
PROMEDIO CREA	16,3	17,3	18,2	18,5	19,4	20,0	18,9	

Si miramos los datos por Ha. más importantes en profundidad

	SS	SR	DV	ES	LP	SM
Venta de Leche	\$2.511	\$2.475	\$2.040	\$2.683	\$2.526	\$2.035
Venta de Rechazos	\$69	\$89	\$19	\$74	\$105	\$48
Compra de Hacienda	-\$38	-\$13	-\$100	\$0	-\$509	-\$83
Cesiones	\$0	\$0	\$0	\$0	\$0	\$0
Diferencia de inventario	\$196	-\$254	\$96	-\$64	\$356	-\$3
Ingreso neto total	\$2.738	\$2.298	\$2.054	\$2.693	\$2.477	\$1.997

	Costo por Ha.					
Gasto Directos del Tambo						
Tamero	\$248	\$140	\$168	\$33	\$287	\$165
Otro Personal	\$0	\$77	\$48	\$158	\$0	\$0
Concentrados	\$536	\$705	\$482	\$846	\$657	\$427
Reservas	\$110	\$183	\$287	\$138	\$199	\$180
Guachera (Leche/Sust, Ración, MO)	\$128	\$36	\$23	\$83	\$267	\$33
Recría (Ración, etc..)	\$309	\$47	\$203	\$558	\$310	\$162
Total Gastos Directos	\$1.827	\$1.719	\$1.505	\$2.154	\$2.200	\$1.309
Amortización Equipo Afectado al Tbo	\$58	\$0	\$16	\$45	\$97	\$23

Margen bruto tambo total	\$853	\$579	\$533	\$494	\$180	\$666
--------------------------	-------	-------	-------	-------	-------	-------

Gastos Indirectos	\$292	\$183	\$352	\$198	\$179	\$148
-------------------	-------	-------	-------	-------	-------	-------

Resultado	\$561	\$396	\$181	\$296	\$1	\$517
-----------	-------	-------	-------	-------	-----	-------

Relación IG	1,26	1,21	1,10	1,12	1,00	1,35
-------------	------	------	------	------	------	------



En Resumen.....

- El crecimiento del rodeo Jersey fue muy bueno y sostenido en el tiempo.
- Este punto anterior es debido a la muy buena performance reproductiva de la raza, una vaca muy prolífica.
- Y si bien las producciones individuales son menores, el potencial en el aumento de carga permite mejores resultados económicos.
- Una vaca que gasta menos en alimentación, con altas producciones por ha que en definitiva se traduce en mas litros libres por ha.
- Solo un punto es débil de esta raza, la guachera, con mas mortandad con respecto a la Holando.